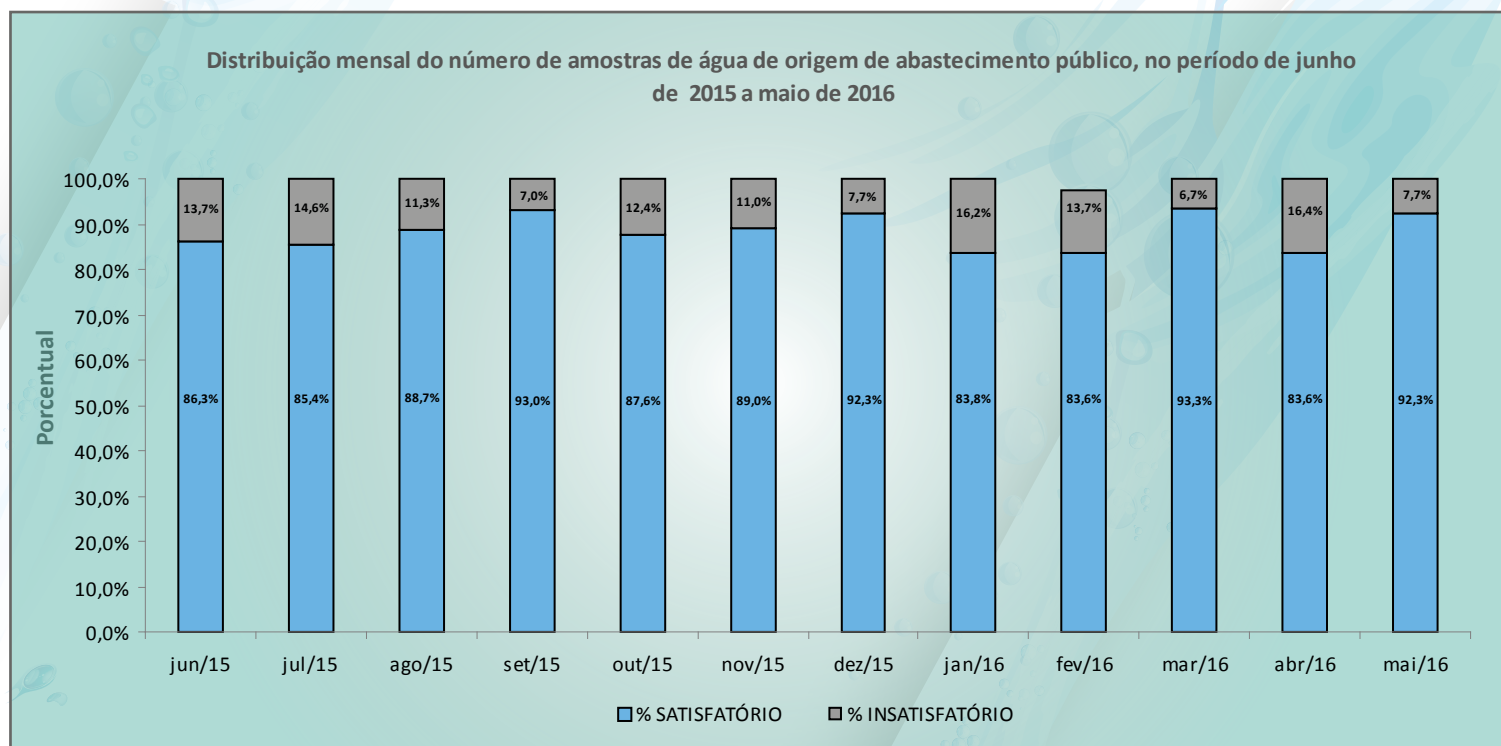


# Monitoramento da qualidade da água

A coordenação de Vigilância em Saúde (COVISA), por meio da Gerência de Vigilância em Saúde Ambiental (GVISAM) e do programa VIGIAGUA, realiza ações fornecidas pelo Sistema de Abatecimento Público, realizando coletas e análises mensais de amostras de água.

Atualmente o município de São Paulo contempla no seu Plano de Amostragem um mínimo de 8 coletas mensais de água de abastecimento público, por subprefeitura. As coletas são realizadas pelas SUVIS (Supervisões de Vigilância em Saúde) e encaminhadas ao Laboratório de controle de Qualidade em Saúde para análise, num período máximo de 24 horas. No local da coleta, são realizados medições de temperatura, pH e Cloro Residual Livre. Os demais parâmetros são analisados no Laboratório de Controle de Qualidade em Saúde.

A análise dos resultados e as ações de monitoramento e de vigilância são feitas pelos técnicos do programa VIGIAGUA.



Foram incluídos os seguintes parâmetros, considerando os valores máximos permitidos, segundo a Portaria MS nº 2914/2011: cor, odor, turbidez, fluoreto, ferro, nitrato, amônia, cloro residual livre, bactérias heterotróficas, coliformes totais, coliformes termotolerantes e escherichia coli.

Resultados do monitoramento da qualidade da água de origem no Sistema de Abastecimento Público, com a análise de amostras coletas de Maio de 2016, apresentadas por subprefeitura e parâmetro analisados

SUBPREFEITURAS	MICROBIOLÓGICO				FÍSICO QUÍMICO					
	e coli		Bact. Termotolerantes		Turbidez		Cloro Residual Livre		Nitrato	
	Acordo	Desacordo	Acordo	Desacordo	Acordo	Desacordo	Acordo	Desacordo	Acordo	Desacordo
ARICANDUVA	13	0	13	0	13	0	13	0	13	0
BUTANTÃ	10	0	10	0	10	0	0	0	10	0
CAMPO LIMPO	12	0	12	0	12	0	12	0	12	0
CAPELA DO SOCORRO	11	0	11	0	11	0	11	0	11	0
CASA VERDE	9	0	9	0	9	0	8	1	9	0
CIDADE ADEMAR	11	0	11	0	11	0	11	0	11	0
CIDADE TIRADENTES	11	1	11	1	12	0	8	4	12	0
ERMELINO MATARAZZO	12	0	12	0	12	0	9	1	12	0
FREGUESIA DO Ó	11	0	11	0	11	0	11	0	11	0
GUAIANASES	11	0	11	0	11	0	11	0	11	0
IPIRANGA	10	0	10	0	9	1	0	0	10	0
ITAIM PAULISTA	10	0	10	0	10	0	9	1	10	0
ITAQUERA	9	0	9	0	9	0	9	0	9	0
JABAQUARA	12	0	12	0	12	0	5	0	12	0
JAÇANÃ	11	0	11	0	11	0	11	0	11	0
LAPA	16	0	16	0	16	0	0	0	16	0
M'BOI MIRIM	17	0	17	0	17	0	13	4	17	0
MOOCA	15	0	15	0	15	0	15	0	15	0
PARELHEIROS	11	0	11	0	10	1	11	0	11	0
PENHA	11	0	11	0	11	0	6	5	11	0
PERUS	9	0	9	0	9	0	5	0	9	0
PINHEIROS	5	0	5	0	5	0	0	0	5	0
PIRITUBA	11	0	11	0	11	0	11	0	11	0
SANTANA / TUCURUVI	9	0	9	0	9	0	9	0	9	0
SANTO AMARO	12	0	12	0	12	0	12	0	12	0
SÃO MATEUS	10	0	10	0	9	1	9	1	10	0
SÃO MIGUEL PAULISTA	9	0	9	0	8	1	9	0	9	0
SAPOPEMBA	10	0	10	0	10	0	10	0	10	0
SÉ	8	0	8	0	7	1	8	0	8	0
VILA MARIA	11	0	11	0	11	0	0	0	11	0
VILA MARIANA	10	0	10	0	10	0	6	0	10	0
VILA PRUDENTE	11	0	11	0	11	0	11	0	11	0
<b>TOTAL</b>	<b>348</b>	<b>1</b>	<b>348</b>	<b>1</b>	<b>344</b>	<b>5</b>	<b>263</b>	<b>17</b>	<b>349</b>	<b>0</b>

Foram considerados os parâmetros de maior relevância na avaliação da qualidade da água para consumo humano.